



# MANUEL D'UTILISATION DU Bâton de lecture XRS

Le présent guide d'utilisateur fournit des instructions détaillées pour la configuration et l'utilisation de votre Bâton de lecture XRS. Pour de plus amples informations sur le Bâton de lecture XRS, voir [www.tru-test.com](http://www.tru-test.com).

*Remarque :* Dans le présent document, l'abréviation EID désigne l'identification électronique et VID l'identification visuelle.

## Table des matières

Avant de démarrer .....	2
Éléments du bâton de lecture .....	3
Témoins LED .....	3
Éléments de l'écran LCD du bâton de lecture .....	3
Allumer le bâton de lecture .....	3
Scanner une boucle EID .....	3
Éteindre le bâton de lecture .....	3
Utiliser un fichier de référence .....	4
Modifier les réglages du bâton de lecture .....	4
Autres réglages du bâton de lecture .....	4
Ajouter des informations personnalisées pendant le scannage .....	4
Recevoir des alertes pendant le scannage .....	4
Réglages du menu du bâton de lecture .....	5
Options de recharge de la batterie .....	6
Changer la batterie .....	7
Exporter un fichier de référence vers le bâton de lecture à l'aide du logiciel EziLink .....	7
Importer une ou plus de séances de scannage du bâton de lecture à l'aide du logiciel EziLink .....	8
Changer le format de fichier à l'aide du logiciel EziLink .....	8
Adapter le champ personnalisé à l'aide du logiciel EziLink .....	9
Exporter un fichier d'alertes vers le bâton de lecture à l'aide du logiciel EziLink .....	10
Effacer toutes les séances à l'aide du logiciel EziLink .....	11
Effacer toutes les alertes à l'aide du logiciel EziLink .....	12
Effacer toutes les séances, paires VID-EID et alertes à l'aide du logiciel EziLink .....	12
Mise à jour du firmware du bâton de lecture .....	12
Tableau de la configuration du XRS via EziLink .....	13
Problèmes et solutions .....	17
Entretien du bâton de lecture .....	20
Informations de service et de garantie .....	20
Spécifications .....	20
Avis d'Industrie Canada .....	20
Déclaration CE de conformité .....	20

© 2011-2012 Tru-Test Limited

Tous les noms de produits et noms de marques mentionnés dans le présent document sont des marques ou marques déposées par leurs détenteurs.

Toute reproduction partielle ou totale de ce document, tout stockage dans un système de recherche et toute transmission sous quelque forme et par quelque procédé que ce soit, électronique ou mécanique, y compris par photocopie, enregistrement ou autre moyen est interdit sans l'autorisation écrite préalable de Tru-Test Limited. Le fabricant se réserve le droit de modifier les spécifications du produit sans préavis.

Pour de plus amples informations sur les autres produits et marques de qualité Tru-Test Group, consultez notre site web [www.tru-test.com](http://www.tru-test.com).

Tru-Test Limited  
25 Carbine Road  
Mt Wellington  
Auckland 1060  
New Zealand

Postal address:  
P O Box 51078  
Pakuranga  
Auckland 2140  
New Zealand



La marque verbale et les logos *Bluetooth*® sont des marques déposées et appartiennent à Bluetooth SIG, Inc. Leur utilisation par Tru-Test Limited s'effectue sous licence.

Numéro 1 04/2012

## Avant de démarrer

### Charger la batterie interne

*Remarque :* Avant d'utiliser le bâton de lecture, assurez-vous que la batterie interne est pleinement chargée.

Lorsque vous chargez la batterie, la température ambiante devrait se situer entre +5 et +40 °C. Il faudra environ 3 heures pour charger la batterie complètement. Une batterie interne complètement chargée permet d'utiliser le bâton de lecture jusqu'à 19 heures<sup>1</sup>.



Vous pouvez utiliser le bâton de lecture pendant la recharge.

Pour d'autres options de recharge de la batterie, voir *Options de recharge de la batterie* à la page 6.

### Connexions à d'autres appareils

Vous trouverez des informations pour savoir comment connecter le bâton de lecture à d'autres appareils dans le Bulletin technique "XRS Connections" (connexions XRS) qui se trouve sur le CD fourni avec le bâton de lecture ainsi que sur [www.tru-test.com](http://www.tru-test.com).

La connexion à un PC peut être établie à l'aide du câble série XRS et de l'adaptateur série USB (voir figure ci-contre).

La connexion à un indicateur de pesée série 3000 peut être établie via un câble série XRS ou une connexion sans fil *Bluetooth*®. En cas de connexion sans fil *Bluetooth*, le bâton de lecture se jumellera et se connectera automatiquement à un indicateur XR3000. Cela peut prendre quelques minutes.

### Utilisation du logiciel EziLink™

Vous pouvez installer le logiciel EziLink à partir du CD fourni avec votre Bâton de lecture XRS. EziLink vous permet de transférer les données du bâton de lecture vers votre PC et vice versa. Quelques-unes des configurations peuvent se faire directement sur le bâton de lecture, mais d'autres doivent se faire à l'aide du logiciel EziLink.

Pour utiliser EziLink :

- 1 Installez EziLink sur votre PC (voir les informations fournies sur le CD EziLink).
- 2 Connectez le bâton de lecture au port USB du PC à l'aide du câble série XRS et de l'adaptateur série USB (voir figure ci-contre).
- 3 Allumez le bâton de lecture.
- 4 Double-cliquez sur l'icône EziLink sur votre bureau pour démarrer EziLink :



Lorsque la connexion est établie, l'icône XRS s'allume en haut à droite de l'écran EziLink et les détails de connexion apparaissent en bas de l'écran.

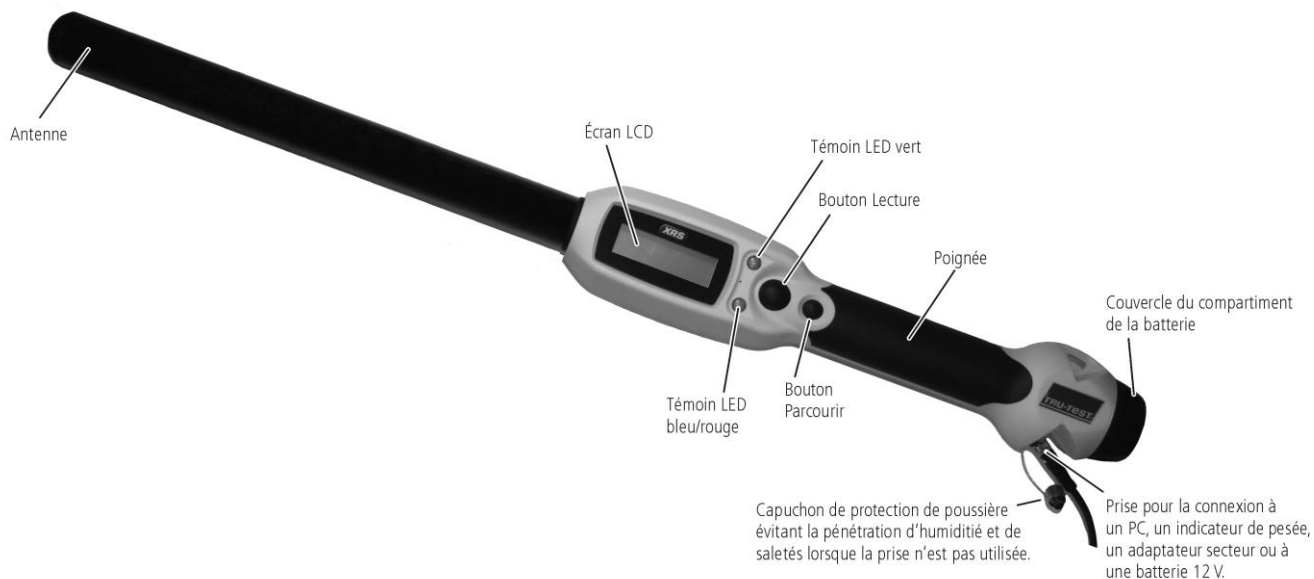
*Remarques :*

- Le bâton de lecture doit être allumé avant le démarrage du logiciel EziLink, sinon EziLink ne se connectera pas au bâton de lecture.
- Pour diagnostiquer des problèmes, voir les informations fournies sur le CD EziLink.



<sup>1</sup> En utilisant les configurations usine.

## Éléments du bâton de lecture



## Témoins LED

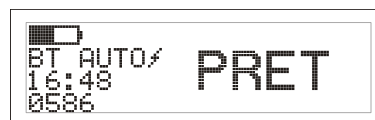
Sur le bâton de lecture se trouvent deux témoins LED : un témoin vert et un témoin bleu ou rouge selon la fonction activée du bâton de lecture. Les séquences des témoins LED les plus fréquentes sont :

Le témoin LED rouge clignote.	Le bâton de lecture est en train de chercher ou de lire une boucle EID.
LED vert clignote.	La boucle EID a été lue avec succès.
Le LED bleu/rouge est bleu lorsqu'il ne clignote pas rouge.	Le bâton de lecture est connecté à un appareil compatible <i>Bluetooth</i> .

## Allumer le bâton de lecture

Appuyez sur le bouton Lecture.

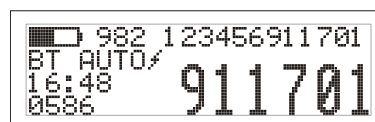
Le bâton de lecture émet un bip 🎵 et affiche le message « PRÊT » sur l'écran LCD :



## Scanner une boucle EID

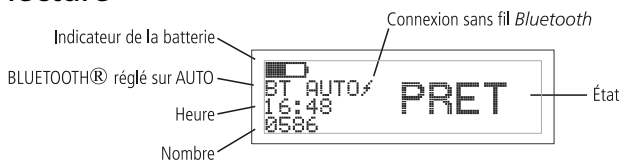
Pressez puis relâchez le bouton Lecture tout en passant l'antenne à proximité de la boucle.

Le numéro de boucle apparaît sur l'écran, le témoin LED vert clignote une fois, la poignée vibre et le bâton de lecture émet un bip 🎵 pour indiquer que la boucle a été lue avec succès.



*Conseil :* Si les animaux passent rapidement à travers un couloir ou dans un enclos, vous pouvez tenir enfoncé en continu le bouton Lecture. Le scannage s'arrête lorsque vous relâchez le bouton Lecture<sup>2</sup>.

## Éléments de l'écran LCD du bâton de lecture



Indicateur de la batterie	Indique le niveau de charge de la batterie.
BLUETOOTH® réglé sur AUTO	Indique que <i>Bluetooth</i> est réglé à ce qu'il se connecte automatiquement à un appareil compatible <i>Bluetooth</i> . Pour le modifier, voir <i>Modifier les réglages du bâton de lecture</i> à la page 4.
Connexion sans fil <i>Bluetooth</i> est activée	Le bâton de lecture est connecté à un autre appareil compatible <i>Bluetooth</i> .
Heure	L'heure actuelle est affichée. Pendant la séance de scannage, l'heure et la date sont enregistrées en même temps que le numéro d'identification de l'animal. Vous pouvez régler l'heure et la date du bâton de lecture à l'aide du logiciel Ezilink. Pour plus d'informations, voir <i>Onglet Date Time (date et heure)</i> à la page 15.
Nombre	Indique le nombre des animaux scannés pendant la séance de scannage actuelle.
État	Zone sur l'écran réservée à l'affichage de messages.

## Éteindre le bâton de lecture

Pressez et tenez enfoncé le bouton Parcourir.

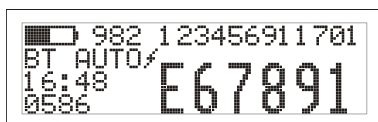
Un décompte (3, 2, 1) s'affiche sur l'écran LCD, puis le bâton de lecture émet un bip 🎵 et s'éteint.



<sup>2</sup> Si le mode Lecture est mis sur « standard » (configuration usine).

## Utiliser un fichier de référence

Avant de commencer votre séance de scannage, vous pouvez exporter sur votre bâton de lecture un fichier contenant les EID et les VID correspondants (numéros des boucles visuelles) en utilisant EziLink. Si vous avez transféré un fichier de référence au préalable, le VID de l'animal apparaîtra en larges chiffres sur l'écran lorsque la boucle est lue. L'EID est affiché en petits chiffres directement au-dessus du VID.



Pour plus d'informations sur l'exportation d'un fichier de référence, voir *Exporter un fichier de référence vers le bâton de lecture à l'aide du logiciel EziLink* à la page 7.

## Modifier les réglages du bâton de lecture

Pour accéder aux réglages du bâton de lecture :

Pressez et tenez enfoncé le bouton Lecture et le bouton Parcourir en même temps.

Les trois premiers points du menu apparaissent sur l'écran avec l'option QUITTER se trouvant en haut.



Pour parcourir les options du menu, pressez le bouton Parcourir de façon répétée.

Pour sélectionner une option, marquez l'option et appuyez sur le bouton Lecture.

Pour quitter le menu des réglages du bâton de lecture, appuyez sur le bouton Parcourir jusqu'à ce que QUITTER soit marqué, puis pressez le bouton Lecture.

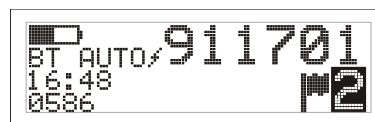
Vous trouverez une description des réglages du bâton de lecture sur la page suivante.

## Autres réglages du bâton de lecture

D'autres réglages du bâton de lecture se configurent à l'aide du logiciel EziLink. Ces réglages sont : l'arrêt automatique, marche/arrêt du signal sonore et de la vibration, les réglages de la date et de l'heure, etc. Voir *Tableau de la configuration du XRS via EziLink* à la page 13 pour plus d'informations.

## Ajouter des informations personnalisées pendant le scannage

Si vous avez activé la fonction Champ personnalisé, vous avez la possibilité d'ajouter des informations pour chaque animal pendant le scannage. Le bâton de lecture dispose d'un champ personnalisé préréglé : le drapeau (avec les options blanc, 1, 2, 3, 4 ou 5). L'adaptation individuelle du champ personnalisé peut aussi être effectuée dans EziLink (pour plus d'informations, voir *Adapter le champ personnalisé à l'aide du logiciel EziLink* à la page 9).



- 1 Scannez la boucle EID comme décrit ci-dessus.
- 2 Appuyez sur le bouton Parcourir pour visualiser les différentes options disponibles.
- 3 Lorsque la bonne option est affichée, scannez la boucle EID suivante.

L'information personnalisée introduite pour la boucle EID scannée auparavant sera enregistrée simultanément avec le numéro.

*Remarque* : L'information personnalisée est toujours enregistrée, même si l'écran passe après un certain temps vers l'écran PRÊT ou que le Bâton de lecture s'éteint.

## Recevoir des alertes pendant le scannage

Si vous avez activé la fonction Alertes, vous recevrez des alertes sur un animal particulier dès que la boucle est lue. Utilisez pour ceci EziLink et exportez sur le bâton de lecture un fichier contenant les EID et les messages d'alertes avant de commencer la séance de scannage.

- 1 Scannez la boucle EID comme décrit ci-dessus.  
S'il existe une alerte pour un EID, le bâton de lecture émettra un bip, la poignée se mettra à vibrer et un message s'affichera sur l'écran :



- 2 Appuyez sur le bouton Parcourir pour sélectionner **Continuer**, puis appuyez sur le bouton Lecture. Ainsi, vous confirmez l'alerte et pouvez continuer le scannage.

Pour plus d'informations sur l'exportation d'un fichier de référence, voir *Exporter un fichier d'alertes vers le bâton de lecture à l'aide du logiciel EziLink* à la page 10.

# Réglages du menu du bâton de lecture

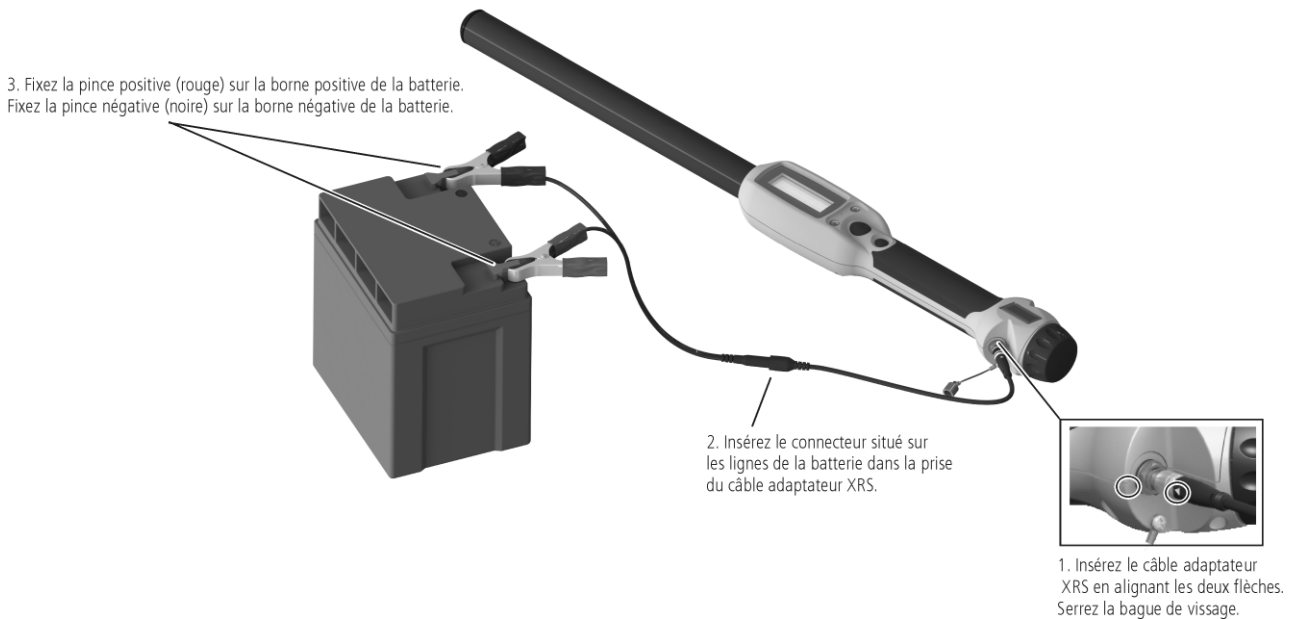
Fonctions du menu	Options <sup>1</sup>	Description
DÉM. NOUVELE SÉANCE		Toutes les boucles lues sont enregistrées dans des séances (fichiers). Il est possible de créer plus de 50 séances. Par la suite, vous pouvez transférer la séance vers un PC à l'aide du logiciel Ezilink (pour plus d'informations, voir <i>Importer une ou plus de séances de scannage du bâton de lecture à l'aide du logiciel Ezilink</i> à la page 8). Appuyez sur le bouton Lecture pour démarrer une nouvelle séance de scannage.
PERSONALISÉ	NON* OUI	Activez le champ personnalisé si vous souhaitez entrer des données au cours de la séance comme par ex. un indice d'état des animaux. Vous pouvez personnaliser la légende et les options du champ personnalisé à l'aide du logiciel Ezilink et l'exporter ensuite sur le bâton de lecture (pour plus d'informations, voir <i>Adapter le champ personnalisé à l'aide du logiciel Ezilink</i> à la page 9).
ALERTES	NON* OUI	Activez les alertes si vous souhaitez recevoir des messages d'alertes lors de la lecture de la boucle de certains animaux. Par exemple, vous pouvez vous faire rappeler par une alerte qu'un animal est en délai d'attente. Vous pouvez configurer les messages d'alertes à l'aide du logiciel Ezilink et les exporter ensuite sur le bâton de lecture (pour plus d'informations, voir <i>Exporter un fichier d'alertes vers le bâton de lecture à l'aide du logiciel Ezilink</i> à la page 10).
BLUETOOTH®	AUTO* NON MANUEL	La technologie <i>Bluetooth</i> ® pour la connectivité sans fil vous permet de transférer des données du bâton de lecture à un autre appareil tel que le XR3000 ou un ordinateur avec connectivité sans fil <i>Bluetooth</i> . Auto : si BLUETOOTH® est mis sur Auto, le bâton de lecture se connectera automatiquement à l'appareil compatible <i>Bluetooth</i> le plus récemment utilisé. S'il ne peut pas trouver cet appareil, le lecteur essaie de se connecter à un autre appareil compatible <i>Bluetooth</i> à partir de sa liste des appareils jumelés auparavant. Si le bâton de lecture ne peut trouver aucun appareil jumelé, il cherche un indicateur XR3000, puis établit une connexion avec celui-ci et l'ajoute à sa liste des appareils jumelés. Si cela échoue, le bâton de lecture autorisera alors une connexion entrante à partir de tout autre appareil compatible <i>Bluetooth</i> . Vous pouvez à tout moment éviter les réglages Auto et rechercher manuellement un appareil (voir RECH. APPAREILS BT ci-après) ou sélectionner un appareil à partir de la liste des appareils jumelés auparavant (voir APPAREILS JUMELÉS ci-après). Le réglage Auto est idéal si vous utilisez normalement toujours le même appareil compatible <i>Bluetooth</i> avec le bâton de lecture. Désactivé : désactivez la connectivité sans fil <i>Bluetooth</i> si vous ne souhaitez pas que le bâton de lecture se connecte ou recherche automatiquement un autre appareil compatible <i>Bluetooth</i> . En désactivant la connectivité sans fil <i>Bluetooth</i> , vous économiserez la batterie du bâton de lecture. Manuel : si BLUETOOTH® est mis sur Manuel, le bâton de lecture autorisera une connexion entrante à partir de tout autre appareil compatible <i>Bluetooth</i> . En plus, vous pouvez rechercher manuellement un autre appareil compatible <i>Bluetooth</i> (voir RECH. APPAREILS BT ci-après) ou sélectionner un appareil à partir de la liste des appareils jumelés auparavant (voir APPAREILS JUMELÉS ci-après).
RECH. APPAREILS BT		Lorsque BLUETOOTH® est mis sur Auto ou Manuel, vous pouvez rechercher manuellement un appareil particulier, établir une connexion, couper une connexion existante et commander une nouvelle connexion avec un appareil différent. Appuyez sur le bouton Lecture pour rechercher un appareil compatible <i>Bluetooth</i> se trouvant dans les limites de la portée. Quelque temps après, tous les appareils dans les limites de la portée apparaissent sur l'écran du bâton de lecture. Pour établir une connexion à un appareil : Sélectionnez l'appareil souhaité à partir de la liste et appuyez sur le bouton Lecture. L'appareil est ajouté à la liste des appareils jumelés (voir APPAREILS JUMELÉS ci-après).
APPAREILS JUMELÉS		Lorsque BLUETOOTH® est mis sur Auto ou Manuel, vous pouvez établir manuellement une connexion à un appareil jumelé auparavant ou couper une connexion existante et commander une nouvelle connexion avec un appareil différent. L'établissement d'une connexion à un appareil jumelé auparavant est plus rapide que l'utilisation de la fonction 'RECH. APPAREILS BT'. Appuyez sur le bouton Lecture pour afficher les appareils connectés (jumelés) auparavant. Sélectionnez un appareil et appuyez sur le bouton Lecture. Le bâton de lecture essaie de se connecter à un appareil jumelé auparavant.
DOUBLONS	OUI* NON	En activant la fonction Double, l'enregistrement en double d'un seul EID pendant une séance n'aura pas lieu. Le bâton de lecture mémorise les 500 dernières boucles.
TOURNER ÉCRAN	NON* OUI	Activez cette fonction pour tourner l'écran LCD convenant ainsi aux utilisateurs gauchers. Pour les utilisateurs droitiers, l'affichage se présentera alors à l'envers.
CONTRASTE		Ajustez le contraste en fonction des conditions de lumière. Appuyez sur le bouton Lecture de façon répétée pour ajuster le contraste de l'écran LCD.
LECTURE	STDARD* CONTIN 1 EID	Si le mode est mis sur Standard, le bâton de lecture commence à scanner lorsque vous appuyez sur le bouton Lecture. Le scannage continue pendant 3 secondes (configuration usine) ou jusqu'à la lecture d'une boucle, si celle-ci survient avant. Si le bouton Lecture reste enfoncé, le bâton de lecture continuera à scanner et lira ainsi plusieurs boucles. « Standard » est la configuration recommandée pour un usage général. La durée de lecture peut être réglée dans Ezilink, voir <i>Tableau de la configuration du XRS via Ezilink</i> (onglet Reading Tags [lecture de boucles] à la page 13). Si le mode est mis sur En Continu, le bâton de lecture commence à scanner lorsque vous appuyez sur le bouton Lecture, et s'arrête uniquement lorsque vous appuyez à nouveau sur le bouton Lecture. Cette configuration est utile si vous souhaitez scanner tous les animaux dans un enclos ou un couloir. Si le mode est mis sur 1 EID, le bâton de lecture se comporte comme en mode Standard, hormis le fait que le bâton de lecture ne continuera pas à scanner après lecture de la première boucle, même si le bouton Lecture reste enfoncé. Pour lire une autre boucle, relâchez le bouton Lecture puis l'actionnez encore une fois.
VERS.		La version du logiciel du bâton de lecture est affichée.
ENGLISH*	ESPAÑOL PORTUGUÉS FRANÇAIS DEUTSCH ITALIANO DANSK SVENSKA	Vous pouvez modifier la langue utilisée par le bâton de lecture. Appuyez sur le bouton Lecture de façon répétée. Si le bâton de lecture est connecté à un indicateur XR3000 via une connexion sans fil <i>Bluetooth</i> , il utilisera automatiquement la même langue que l'indicateur.

<sup>1</sup> L'astérisque \* indique les configurations usine.

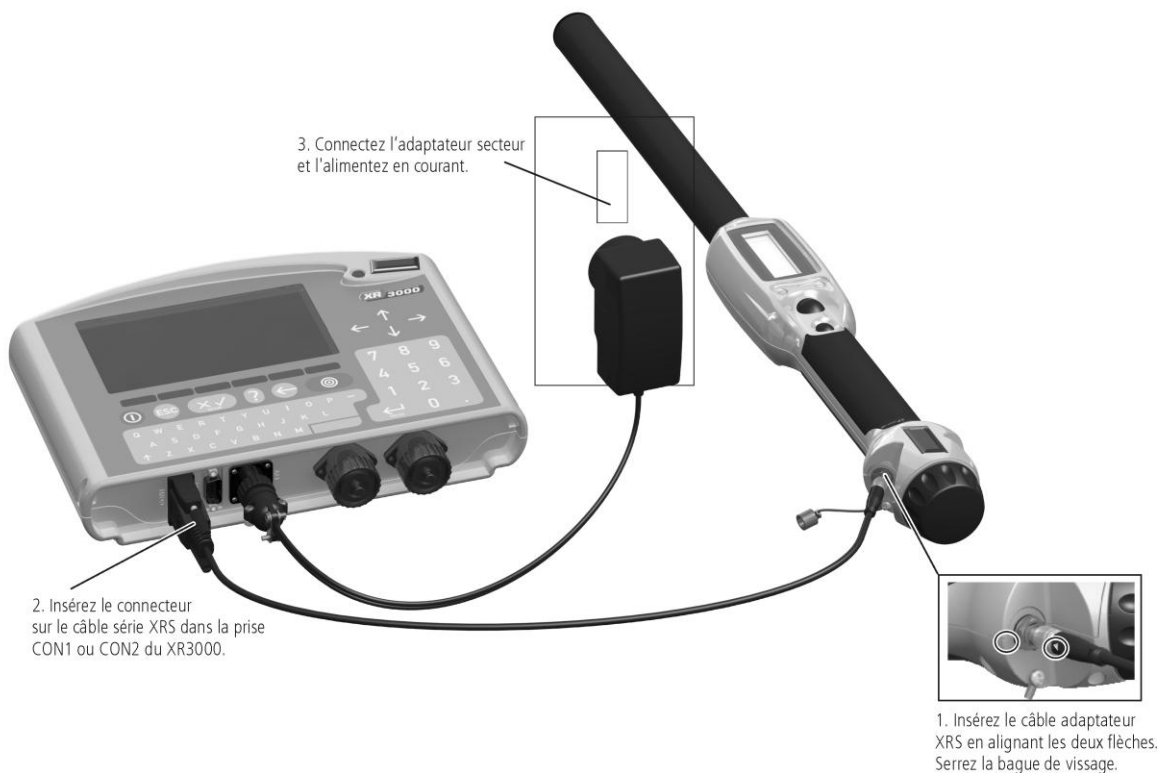
## Options de recharge de la batterie

Normalement, la batterie interne est chargée en connectant le bâton de lecture à un câble d'alimentation électrique via un câble adaptateur XRS et le câble adaptateur de courant (voir *Charger la batterie interne* à la page 2). Il existe pourtant des méthodes alternatives pour recharger la batterie :

La batterie interne du bâton de lecture peut aussi être rechargée par une batterie 12 V de voiture, en utilisant les câbles fournis avec la batterie.



Le bâton de lecture peut être connecté à un indicateur de pesée série 3000 à l'aide du câble série XRS. Si l'indicateur est connecté à une batterie 12 V ou son propre adaptateur de courant, la batterie interne du bâton de lecture sera rechargée en utilisant la connexion à l'alimentation électrique de l'indicateur.



Le bâton de lecture peut être utilisé pendant que la batterie est en recharge, même si celle-ci est complètement déchargée. Afin d'utiliser le bâton de lecture pendant la recharge de la batterie interne, celle-ci doit se trouver dans le compartiment de batterie et le bâton de lecture doit être connecté à l'adaptateur secteur fourni, une batterie 12 V ou un indicateur de pesée série 3000 comme décrit ci-dessus.

**Attention !** Le bâton de lecture ne doit être utilisé qu'avec l'adaptateur de courant ainsi que les câbles fournis, ou bien avec des pièces de rechange originales.

## Changer la batterie

Une batterie de rechange peut être achetée en tant qu'accessoire (Référence Tru-Test 813295). Pour changer la batterie, desserrez le couvercle du compartiment de la batterie qui se trouve à l'extrémité du bâton de lecture (voir *Éléments du bâton de lecture* à la page 3). Faites glisser avec précaution la batterie du compartiment et insérez-y la batterie de rechange. Assurez-vous que le compartiment de la batterie soit exempt d'humidité et de saletés et que les batteries restent propres et sèches en tout temps.

## Exporter un fichier de référence vers le bâton de lecture à l'aide du logiciel EziLink

Avant de commencer une séance de scannage, vous pouvez exporter sur votre bâton de lecture un fichier contenant les EID et les VID correspondants (numéros des boucles visuelles) en utilisant EziLink. Jusqu'à 20 000 paires EID/VID peuvent être exportées sur le bâton de lecture. Le fichier de référence doit être formaté comme suit :

- Le fichier doit être au format .csv ou .xls. Des fichiers au format .txt sont aussi acceptés tant que les champs sont séparés par une virgule (essentiellement un fichier .csv).
- Le fichier ne doit contenir que deux colonnes de données : une colonne pour les VID et une autre pour les EID.
- Les VID peuvent figurer dans la première colonne et les EID dans la deuxième ou vice versa.
- Une ligne de titre indiquant les noms des champs du fichier est facultative.
- Le fichier ne devrait contenir que des lettres et des chiffres. Il ne doit contenir l'un des caractères suivants : [ ] ( ) { } , ; ` ~ ^ \ #.
- Si le VID est de sept caractères ou plus, seuls les chiffres après la dernière lettre de droite seront utilisés. Par exemple, si le VID dans le fichier de référence est XBX00047, il sera exporté comme 00047.  
Si le VID est de six caractères ou moins, il sera exporté en entier. Par exemple, si le VID dans le fichier de référence est VID001, il sera exporté comme VID001.
- Tous les trois formats admissibles peuvent être utilisés pour le format de l'EID utilisé dans les fichiers contenant les paires VID-EID, indépendamment du format réglé dans le bâton de lecture lui-même.

Voici deux possibilités de formats pour le fichier de référence :


	A	B
1	123	982 000000123456
2	456	982 000000987654
3	345	982 000000123457
4		

*Les VID dans la première colonne, les EID dans la deuxième, sans ligne de titre*

	A	B
1	<b>EID</b>	<b>VID</b>
2	982 000000123456	123
3	982 000000987654	456
4	982 000000123457	345
5		

*EID dans la première colonne, les VID dans la deuxième, sans ligne de titre*

Comment exporter un fichier de référence vers le bâton de lecture à l'aide du logiciel EziLink :

- 1 Cliquez sur .  
Le dialogue « chargement du fichier des paires VID-EID » est affiché.
- 2 Naviguez pour trouver le fichier que vous souhaitez exporter puis cliquez pour le sélectionner.
- 3 Cliquez sur **Open** (ouvrir).  
Les EID et les VID correspondants sont exportés vers le bâton de lecture et un dialogue de confirmation s'affiche.
- 4 Cliquez sur **OK**.

*Remarque :* Si les paires EID-VID existent déjà sur le bâton de lecture lorsque vous essayez d'exporter un fichier de référence, on vous demandera si vous souhaitez fusionner les paires EID-VID existantes avec les nouvelles paires. Si vous sélectionnez **Merge** (fusionner), les nouvelles paires seront fusionnées avec les paires existantes et toutes les nouvelles paires seront exportées vers le bâton de lecture. Si vous sélectionnez **Don't Merge** (ne pas fusionner), les paires existantes sur le bâton de lecture seront effacées et les nouvelles paires seront exportées.

Pour plus d'informations sur l'utilisation d'un fichier de référence pendant le scannage, voir *Utiliser un fichier de référence* à la page 4.

Pour enlever des paires VID-EID du bâton de lecture, voir *Effacer toutes les séances, paires VID-EID et alertes à l'aide du logiciel EziLink* à la page 12.


# Importer une ou plus de séances de scannage du bâton de lecture à l'aide du logiciel EziLink

Une ou plus de séances de scannage peuvent être importées du bâton de lecture à l'aide du logiciel EziLink.


Si le bâton de lecture est connecté au PC, l'écran du logiciel EziLink montre une liste des séances de scannage enregistrées sur le bâton de lecture. Il est possible d'importer les séances une par une, à l'aide du logiciel EziLink, ou bien toutes en même temps.

Les données peuvent être sauvegardées au format .csv ou .xls. Les données peuvent aussi être sauvegardées en tant que fichier .csv compatible avec NLIS (s'applique uniquement à l'Australie), mais cette option est seulement disponible si NLIS est sélectionné en tant que format de fichier par défaut dans les options d'EziLink. Pour changer le format de fichier par défaut, voir *Changer le format de fichier à l'aide du logiciel EziLink* ci-dessous.

Importer une seule séance de scannage du bâton de lecture à l'aide du logiciel EziLink :

- 1 Cliquez à gauche sur la séance que vous souhaitez importer.
- 2 Cliquez sur .  
Si vous avez sélectionné le format de fichier NLIS dans les options d'EziLink, le dialogue « NLIS » apparaît. Remplissez les champs nécessaires et cliquez sur **OK**.  
Tous formats de fichier – le dialogue « Save » (sauvegarder) apparaît.
- 3 Tapez un nom de fichier ou acceptez le nom de fichier par défaut puis choisissez un emplacement pour l'enregistrer.
- 4 Cliquez sur **Save** (sauvegarder).  
La séance est importée et un dialogue de confirmation s'affiche.
- 5 Cliquez sur **OK**.

Pour importer toutes les séances de scannage du bâton de lecture à l'aide du logiciel EziLink :

- 1 Cliquez sur .  
Le dialogue « Browse for folder » (parcourir les dossiers) s'affiche.
- 2 Sélectionnez un emplacement pour l'enregistrement et cliquez sur **OK**.  
Les séances sont importées avec des noms de fichiers par défaut « XRS\_Séance x le aaaa-mm-jj » (x étant le numéro de séance sur le bâton de lecture et la date étant le jour du premier enregistrement). Un dialogue de confirmation s'affiche.
- 3 Cliquez sur **OK**.  
Un message d'alerte s'ouvre pour vous demander si vous souhaitez effacer l'ensemble des séances de scannage et des données enregistrées sur le bâton de lecture.
- 4 Cliquez sur **Continue** (continuer) ou cliquez sur **Cancel** (annuler) si vous ne souhaitez pas altérer les données.
- 5 Cliquez sur **OK**.

---

*Remarque :* Si NLIS a été choisi comme format de fichier par défaut dans les Options du logiciel EziLink, il est uniquement possible d'importer les séances une par une.

---


## Changer le format de fichier à l'aide du logiciel EziLink

Les séances importées du bâton de lecture via le logiciel EziLink peuvent être sauvegardées aux formats suivants :

.xls	Ce format de fichier vous permet d'ouvrir et de traiter les données à l'aide de MS Excel.
.csv	Format de fichier des valeurs séparées par des virgules. Les fichiers .csv sont utilisés couramment pour transférer des données à une application tierce. Des ordinateurs sur lesquels Excel est installé ouvrent automatiquement les fichiers .csv dans Excel ; Il est pourtant préférable d'utiliser le format .xls à cet effet pour éviter des problèmes avec les formats de données, problèmes, qui peuvent se manifester notamment avec les numéros EID sans espace. Pour voir les contenus d'un fichier .csv vous pouvez l'ouvrir dans Notepad en utilisant la fonction de Windows « ouvrir avec ».
NLIS (.csv)	C'est un fichier .csv susceptible d'être téléchargé dans une base de données NLIS (s'applique uniquement à l'Australie).

Dans ce cas, changer la configuration du format de fichier signifie que toutes les séances seront enregistrées dans ce format à moins que vous le modifiiez pendant le processus d'importation. Voir *Importer une ou plus de séances de scannage du bâton de lecture à l'aide du logiciel EziLink* ci-dessus.

Changer le format de fichier à l'aide du logiciel EziLink :

- 1 Cliquez sur .  
Le dialogue « Options » s'affiche à l'écran.
- 2 Cliquez sur l'option souhaitée dans l'onglet File Format (format de fichier).



## Adapter le champ personnalisé à l'aide du logiciel EziLink


Un champ personnalisé peut être adapté à l'aide du logiciel EziLink. Le champ personnalisé peut être utilisé pour enregistrer des informations sur chaque animal pendant le scannage.

Par exemple, vous pourriez l'utiliser pour y enregistrer la race des animaux ou des informations sur leur traitement.

Avant de commencer, il est important qu'il n'y ait pas de séances enregistrées sur le bâton de lecture. Toutes les séances sont à transférer à un PC (voir *Importer une ou plus de séances de scannage du bâton de lecture à l'aide du logiciel EziLink* à la page 8) et doivent être effacées du bâton de lecture (voir *Effacer toutes les séances à l'aide du logiciel EziLink* à la page 11).

Il est possible de créer jusqu'à dix options. Toute option peut comporter jusqu'à six lettres ou chiffres. La taille maximale de la légende varie en fonction de la longueur de l'option la plus longue.

Comment adapter le champ personnalisé à l'aide du logiciel EziLink :

- 1 Cliquez sur .
  - 2 Cliquez sur l'onglet **Custom Field** (champ personnalisé).
  - 3 Activez le paramètre **Custom Field**.
  - 4 Cliquez sur **Clear All** (effacer tout) pour effacer les réglages existants du champ personnalisé.
  - 5 Entrez une légende pour le champ **Label** ou tapez dièse (#) pour utiliser le symbole de drapeau.
  - 6 Entrez les options entre lesquelles vous souhaitez choisir.
  - 7 Cliquez sur **Save** (sauvegarder).
- L'information du champ personnalisé est envoyée au bâton de lecture.

---

*Remarque* : S'il n'est pas possible de changer la légende et les options, le bâton de lecture n'est pas vide.

---

Pour plus d'informations sur l'utilisation d'un fichier de référence pendant le scannage, voir *Ajouter des informations personnalisées pendant le scannage* à la page 4.

### Exemple d'un champ personnalisé

---

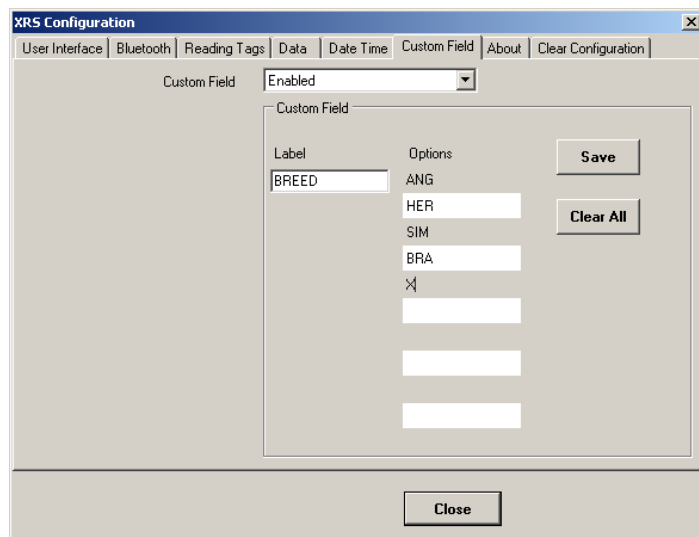
Dans cet exemple, le champ personnalisé sera utilisé pour enregistrer des informations sur la race de l'animal.

La légende du champ personnalisé est « BREED » (race).

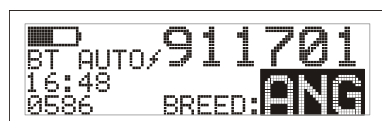
Les options sont ANG (pour Angus), HER (pour Hereford), SIM (pour Simmental), BRA (pour Brangus) et X (pour Race croisée).

EziLink est utilisé pour définir la légende et les options du champ personnalisé.

Voici les réglages pour le champ personnalisé dans EziLink :



Pendant le scannage, si une boucle EID est lue, la race peut être saisie :



- 1 La boucle EID est lue.
- 2 Le bouton Parcourir est enfoncé pour voir les options disponibles.
- 3 Lorsque l'option adéquate est affichée, la boucle EID suivante est lue.  
L'information personnalisée introduite pour la boucle EID scannée auparavant sera enregistrée simultanément avec le numéro.

## Exporter un fichier d'alertes vers le bâton de lecture à l'aide du logiciel EziLink

Si vous avez activé la fonction Alertes, vous recevrez des alertes sur un animal particulier dès que sa boucle est lue. En utilisant EziLink, vous pouvez exporter sur le bâton de lecture un fichier contenant les EID ainsi que les éventuels messages d'alertes avant de commencer la séance de scannage.

Il est possible de définir jusqu'à 10 000 alertes et d'utiliser jusqu'à 254 messages différents. Un message peut contenir jusqu'à 32 lettres ou chiffres. Le fichier d'alertes doit être formaté comme suit :

- Le fichier doit être au format .csv ou .xls. Des fichiers au format .txt sont aussi acceptés tant que les champs sont séparés par une virgule (essentiellement un fichier .csv).
- Le fichier peut contenir jusqu'à deux colonnes de données : une pour les EID et une pour les messages (facultatif).
- Les EID doivent figurer dans la première colonne et les messages dans la deuxième.
- Le fichier ne devrait contenir que des lettres et des chiffres. Il ne doit contenir l'un des caractères suivants : [ ] ( ) { } , ; ` ~ ^ \ #.
- Tous les trois formats admissibles peuvent être utilisés pour le format de l'EID utilisé dans les fichiers contenant les alertes, indépendamment du format réglé dans le bâton de lecture lui-même.

Un fichier d'alertes peut ressembler à l'un des exemples suivants :

	A	B
1	982 000000123456	Retenir
2	982 000000987654	Retenir
3	982 000000123457	Vet

*EID et messages*


	A	B
1	982 000000123456	Retenir
2	982 000000987654	
3	982 000000123457	Vet

*EID et messages pour des EID sélectionnés*

	A	
1	982 000000123456	
2	982 000000987654	
3	982 000000123457	

*Uniquement EID*

Comment exporter un fichier d'alertes vers le bâton de lecture à l'aide du logiciel EziLink :

- 1 Cliquez sur .  
Le dialogue « Load EID-Alerts Pairs File » (chargement du fichier des paires EID/paires d'alertes) est affiché.
- 2 Cliquez sur la flèche du menu déroulant à côté de Files of Type (types de fichiers) et sélectionnez Tous fichiers (\*.\*) ou fichier Microsoft Excel (\*.xls), si nécessaire. Si le fichier d'alertes est un fichier .csv, acceptez la configuration usine.
- 3 Naviguez pour trouver le fichier d'alertes puis sélectionnez-le en cliquant dessus.
- 4 Cliquez sur **Open** (ouvrir).  
L'information est ensuite exportée vers le bâton de lecture.

*Remarques :*

- Si le bâton de lecture comporte déjà des messages, une boîte de dialogue vous avertira que les alertes existantes seront effacées par l'exportation de nouvelles alertes.
- Si uniquement quelques EID choisis comportent des messages, EziLink vous demandera si vous souhaitez exporter tous les EID ou seulement ceux avec messages.
- Si, dans le fichier d'alertes, un EID ne comporte pas de message, le bâton de lecture vous émettra quand-même une alerte lorsque cette boucle EID est lue, mais la zone de l'écran LCD réservée aux messages restera vide. Il est toujours nécessaire de confirmer l'alerte.

Pour plus d'informations sur l'utilisation des alertes pendant le scannage, voir *Recevoir des alertes pendant le scannage* à la page 4.

## Exemple d'alertes sans messages

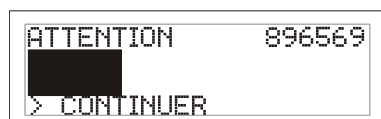
Dans cet exemple, des alertes seront utilisées pour vous aider à identifier certains animaux qui sont à retirer du groupe. Des messages ne sont pas nécessaires, car l'éleveur connaît l'objectif de l'alerte.

Voici le fichier d'alertes tel qu'affiché dans Excel :

	A	
1	985 152003896569	
2	826 024422013504	
3	982 000167397472	
4	982 000168838051	
E		

EziLink est utilisé pour exporter le fichier d'alertes vers le bâton de lecture.

Si l'un des EID figurant dans le fichier d'alertes est lu pendant le scannage, le bâton de lecture émettra un bip, la poignée se mettra à vibrer et une alerte s'affichera sur l'écran LCD :



Appuyez sur le bouton Parcourir afin de sélectionner **Continue** (continuer) puis appuyez sur le bouton Lecture. Ainsi, vous confirmez l'alerte et pouvez continuer le scannage.

## Exemple d'alertes avec messages

Dans cet exemple, des alertes seront utilisées pour vous aider à identifier plusieurs animaux à mettre à l'abattage ou à retenir. Messages ABATTAGE ou RETENIR permettent de placer les animaux plus facilement dans la bonne catégorie.

Voici le fichier d'alertes tel qu'affiché dans Excel :

	A	B
1	985 152003896569	ABATTAGE
2	826 024422013504	ABATTAGE
3	982 000167397472	RETENIR
4	982 000168838051	RETENIR

Pendant le scannage, si l'un des EID dans le fichier d'alertes est lu, le bâton de lecture émettra un bip, la poignée se mettra à vibrer et un message s'affichera sur l'écran LCD :




Appuyez sur le bouton Parcourir afin de sélectionner **Continue** (continuer) puis appuyez sur le bouton Lecture. Ainsi, vous confirmez l'alerte et pouvez continuer le scannage.

## Effacer toutes les séances à l'aide du logiciel EziLink


Si le bâton de lecture est connecté au PC, l'écran du logiciel EziLink montre la liste des séances enregistrées sur le bâton de lecture.

Pour effacer toutes les séances sur le bâton de lecture :

- 1 Cliquez sur .  
Un avertissement apparaît vous informant que toutes les données de toutes les séances seront enlevées du bâton de lecture.
- 2 Cliquez sur **Continue** (continuer).  
Les données seront effacées du bâton de lecture.  
Un message de confirmation est affiché.
- 3 Cliquez sur **OK**.

## Effacer toutes les alertes à l'aide du logiciel EziLink

Pour effacer toutes les alertes du bâton de lecture à l'aide du logiciel EziLink :

- 1 Cliquez sur .  
Un avertissement apparaît vous informant que toutes les alertes seront enlevées du bâton de lecture.
- 2 Cliquez sur **Yes** (oui).  
Les alertes seront effacées du bâton de lecture.  
Un message de confirmation s'affiche.
- 3 Cliquez sur **OK**.

## Effacer toutes les séances, paires VID-EID et alertes à l'aide du logiciel EziLink

Pour effacer toutes les séances, paires VID-EID et toutes les alertes du bâton de lecture à l'aide du logiciel EziLink :

- 1 Cliquez sur **File / Clear all sessions, VID-EID pairs and alerts in XRS...** (fichier / effacer toutes les séances, paires VID-EID et alertes...)  
Un avertissement apparaît vous informant que ce processus enlèvera toutes les séances, paires VID-EID et alertes enregistrées du bâton de lecture.
- 2 Cliquez sur **Clear Everything** (effacer tout).  
Les données seront effacées du bâton de lecture.  
Un message de confirmation est affiché.
- 3 Cliquez sur **OK**.

## Mise à jour du firmware du bâton de lecture

De temps à autre, des mises à jour de firmware sont disponibles sur le site internet de Tru-Test [www.tru-test.com](http://www.tru-test.com). Celles-ci sont fournies sous forme de fichiers .hex qui doivent être programmés dans le bâton de lecture à l'aide du logiciel EziLink.


Le bâton de lecture doit être connecté au PC via un câble série XRS et un adaptateur série USB. Il n'est pas possible d'effectuer des mises à jour de firmware en utilisant une connexion *Bluetooth*® sans fil.

Pour mettre à jour le firmware du bâton de lecture à l'aide du logiciel EziLink :

- 1 Cliquez sur **Tools / Update firmware in XRS** (outils / mise à jour firmware dans XRS).  
Le dialogue 'Load Firmware File' (chargement du fichier firmware) est affiché.
- 2 Naviguez pour trouver le fichier de firmware, puis sélectionnez-le en cliquant dessus.
- 3 Cliquez sur **Open** (ouvrir).  
En une minute, le firmware du bâton de lecture est mis à jour.

## Tableau de la configuration du XRS via EziLink

Pour ajuster les réglages du bâton de lecture à l'aide du logiciel EziLink :

- 1 Cliquez sur .
- 2 Cliquez sur l'un des onglets (User Interface [interface utilisateur], Bluetooth®, Reading Tags [lecture de boucles], Data [données], Date/Time [date/heure], Custom Field [champ personnalisé], About [à propos] ou Clear Configuration [effacer configuration]).

### Onglet User Interface (interface utilisateur)

Cet onglet vous permet de modifier l'interface utilisateur du bâton de lecture.

Réglages	Options	Explication
Contrast Level (niveau de contraste)	1 2* 3 4 5	Le contraste de l'écran LCD peut être adapté aux conditions d'éclairage. A des températures élevées ou basses, un réglage différent peut améliorer le contraste. Ce réglage peut aussi être modifié directement sur le bâton de lecture. Voir <i>Réglages du menu du bâton de lecture</i> à la page 5.
Flip Screen (tourner l'écran)	Off* (désactivé) On (activé)	L'orientation de l'écran LCD peut être ajustée pour convenir aux utilisateurs gauchers. Si Flip Screen est activé, l'écran LCD sera alors affiché correctement pour un utilisateur gaucher (à l'envers pour un utilisateur droitier). Ce réglage peut aussi être modifié directement sur le bâton de lecture. Voir <i>Réglages du menu du bâton de lecture</i> à la page 5.
Beeper (signal sonore)	Disabled (désactivé) Enabled* (activé)	Normalement, le bâton de lecture émet un bip lorsqu'il lit une boucle ou lorsqu'une touche est actionnée. Si souhaité, cette fonction peut être désactivée.
Vibrator (vibrateur)	Disabled (désactivé) Enabled* (activé)	Normalement, le bâton de lecture vibre lorsqu'il lit une boucle. Si souhaité, cette fonction peut être désactivée.
Display Message Duration (durée d'affichage des messages)	1 seconde 2 secondes* 3 secondes 5 secondes 10 secondes 15 secondes 20 secondes 25 secondes	Le bâton de lecture affiche des messages tels que « Connecté » pour un certain temps. La durée de l'affichage de ces messages peut être modifiée, si nécessaire.
Automatic Power Down (arrêt automatique)	Off (désactivé) 1 minute 5 minutes 10 minutes 15 minutes* 30 minutes 45 minutes 1 heure	Ce réglage permet d'adapter la période de temps avant l'arrêt automatique du bâton de lecture.
Language (langue)	English* Español Português Français Deutsch Italiano Dansk Svenska	L'interface utilisateur peut être affichée en anglais, espagnol, portugais, français, allemand, italien, danois ou suédois. Ce réglage peut aussi être modifié directement sur le bâton de lecture. Voir <i>Réglages du menu du bâton de lecture</i> à la page 5.  <i>Remarque :</i> Si le bâton de lecture est connecté pour la première fois à un XR3000, la langue du bâton de lecture sera réglée pour correspondre à celle utilisée par le XR3000.

## Onglet Bluetooth®

Cet onglet vous permet de modifier les réglages *Bluetooth*.

Réglages	Options	Explication
Clear Paired BT Device List (effacer la liste des appareils bluetooth jumelés)	Pas applicable	Cliquez sur <b>Clear Paired BT Device List</b> (effacer la liste des appareils bluetooth jumelés) pour effacer tous les appareils jumelés auparavant de la liste des appareils jumelés du bâton de lecture. Cela peut être utile si vous souhaitez accélérer la connexion automatique à un nouveau XR3000 ou éviter la connexion à un appareil auquel vous vous êtes jumelés par accident.
<i>Bluetooth</i> Control (contrôle Bluetooth)	Off (désactivé) Manuel Auto*	Ce réglage vous permet de changer le mode de fonctionnement de la connexion sans fil <i>Bluetooth</i> du bâton de lecture. Ce réglage peut aussi être modifié directement sur le bâton de lecture. Voir <i>Réglages du menu du bâton de lecture</i> à la page 5. Pour plus d'informations sur les options des connexions sans fil <i>Bluetooth</i> , voir page 5 ou le Bulletin Technique Bulletin technique " <i>XRS Connections</i> " (connexions XRS) qui se trouve sur le CD fourni avec le bâton de lecture ainsi que sur <a href="http://www.tru-test.com">www.tru-test.com</a> .
<i>Bluetooth</i> MAC address (adresse MAC)	Pas applicable (en lecture seule)	C'est l'adresse spécifique du module de connexion sans fil <i>Bluetooth</i> du bâton de lecture. Cette adresse peut être utilisée pour confirmer l'identité du bâton de lecture lorsqu'il est recherché par un autre appareil tel qu'un PC.

## Onglet Reading Tags (lecture de boucles)

Cet onglet vous permet de déterminer la manière dont le bâton de lecture lit les boucles.

Réglages	Options	Explication
Read Mode (mode lecture)	Standard* Continuous (en continu) Single (1 EID)	Si le mode est mis sur Standard, le bâton de lecture commence à scanner dès que vous appuyez sur le bouton Lecture. Le scannage continue pour la période de temps définie dans les options Read Time (durée de lecture) – la configuration usine est de 3 secondes – ou jusqu'à la lecture d'une boucle, si celle-ci survient avant. Si le bouton Lecture reste enfoncé, le bâton de lecture continuera à scanner et lira ainsi plusieurs boucles. « Standard » est la configuration recommandée pour un usage général. Si le mode est mis sur Continuous (en continu), le bâton de lecture commence à scanner dès que vous appuyez sur le bouton Lecture, et s'arrête uniquement si vous appuyez à nouveau sur le bouton Lecture. Cette configuration est utile si vous souhaitez scanner tous les animaux dans un enclos ou un couloir. Si le mode est mis sur Single (1 EID), le bâton de lecture se comporte comme en mode Standard, hormis le fait que le bâton de lecture ne continuera pas à scanner après lecture de la première boucle, même si le bouton Lecture reste enfoncé. Pour scanner une autre boucle, relâchez le bouton Lecture puis l'actionnez encore une fois. Ce réglage peut aussi être modifié directement sur le bâton de lecture. Voir <i>Réglages du menu du bâton de lecture</i> à la page 5.
Read Time (durée de lecture)	1 seconde 2 secondes 3 secondes* 5 secondes 10 secondes 15 secondes 20 secondes 25 secondes	Si le mode Lecture est mis sur Standard ou Single, le réglage de la durée de lecture détermine combien de temps le bâton de lecture cherche une boucle.
Tag Output Format (Format de sortie EID)	Standard* No space (pas d'espace) Hexadecimal (hexadécimal)	Ce réglage vous permet de changer le mode de sauvegarde et de sortie des numéros EID du bâton de lecture. Les options sont Standard (p.ex. 982 000000123456), No space (p.ex. 982000000123456) et Hexadecimal (p.ex. 8000F58000000001).
Check for Duplicate (rechercher des doublons)	Enabled* (activé) Disabled (désactivé)	Vous pouvez modifier la manière dont le bâton de lecture gère les numéros ID doubles durant la même séance. Si Check for Duplicate (rechercher des doublons) est activé, le bâton de lecture comparera à chaque lecture la boucle EID aux 500 dernières boucles scannées durant la même séance. S'il y a un numéro ID double, un message apparaît sur l'écran LCD et le bâton de lecture émet un bip différent. Le numéro ID double n'est pas enregistré. Si Check for Duplicate (rechercher des doublons) n'est pas activé, le bâton de lecture enregistrera tous les numéros ID doubles de la séance. Ce réglage peut aussi être modifié directement sur le bâton de lecture. Voir <i>Réglages du menu du bâton de lecture</i> à la page 5.

### Onglet Data (données)

Cet onglet vous permet de modifier la manière dont le bâton de lecture gère les données.

Réglages	Options	Explication
Alerts (alertes)	Disabled* (désactivé) Enabled (activé)	Le réglage des alertes doit être activé pour recevoir des alertes sur un animal particulier pendant le scannage. Voir <i>Recevoir des alertes pendant le scannage</i> à la page 4. Les alertes peuvent être activées ou désactivées directement sur le bâton de lecture (voir <i>Réglages du menu du bâton de lecture</i> à la page 5, il est toutefois nécessaire de créer un fichier d'alertes avec une autre application (p.ex. Excel) et d'utiliser EziLink pour l'exporter sur le bâton de lecture. Voir <i>Exporter un fichier d'alertes vers le bâton de lecture à l'aide du logiciel EziLink</i> à la page 10.
New Session on Power Up (nouvelle séance lors du démarrage)	Disabled* (désactivé) Enabled (activé)	Si ce réglage est activé, le bâton de lecture lancera automatiquement une nouvelle séance à chaque fois que le bâton de lecture est allumé.  <i>Remarque</i> : Il est peut être utile de choisir un temps d'arrêt automatique plus long si vous utilisez cette fonction.

### Onglet Date Time (date et heure)

Cet onglet vous permet de modifier la date et l'heure du bâton de lecture. Pendant une séance de scannage, l'heure et la date sont enregistrées simultanément avec le numéro d'identification de l'animal. Si une séance est transférée à un PC, la date et l'heure sont indiquées dans des colonnes du fichier transféré. Le nom du fichier par défaut contient également la date du premier enregistrement de la séance.

Réglages	Options	Explication
Set Time (régler l'heure)	Pas applicable	Pour changer l'heure : 1 Cliquez à côté du champ pour l'heure sur les chiffres que vous souhaitez modifier. 2 Entrez les chiffres nécessaires – ou – cliquez sur les flèches à côté du champ pour l'heure. 3 Cliquez pour choisir a.m. ou p.m. (avant-midi ou après-midi). 4 Entrez a ou p – ou – cliquez sur les flèches pour alterner entre a.m. et p.m. (avant-midi ou après-midi).
Set Date (régler la date)	Pas applicable	Pour régler la date : 1 Cliquez à côté du champ pour la date sur les chiffres que vous souhaitez modifier. 2 Entrez les chiffres correspondants – ou – cliquez sur la flèche du menu déroulant à côté du champ pour la date pour voir le calendrier. Utilisez les flèches de défilement à droite et à gauche du calendrier pour changer le mois. Cliquez pour sélectionner une date. 3 Cliquez sur <b>Close</b> (fermer).

### Onglet Custom Field (champ personnalisé)

Cet onglet vous permet de créer un champ personnalisé. Voir *Adapter le champ personnalisé à l'aide du logiciel EziLink* à la page 9.

Réglages	Options	Explication
Custom Field (champ personnalisé)	Disabled (désactivé) Enabled* (activé)	Le paramètre Custom Field (champ personnalisé) doit être activé pour pouvoir ajouter de l'information sur chaque animal pendant le scannage. Voir <i>Ajouter des informations personnalisées pendant le scannage</i> à la page 4. Un champ personnalisé peut être activé ou désactivé directement sur le bâton de lecture (voir <i>Réglages du menu du bâton de lecture</i> à la page 5), toutefois, la personnalisation et l'édition du champ sont uniquement possibles dans EziLink. Voir <i>Adapter le champ personnalisé à l'aide du logiciel EziLink</i> à la page 9.

### Onglet About (à propos)

Cet onglet vous permet de visualiser les propriétés du bâton de lecture. Cela peut s'avérer nécessaire en cas de résolution de problèmes.

Réglages	Options	Explication
Version de firmware	Pas applicable (en lecture seule)	La version du logiciel utilisé par le bâton de lecture. Pour mettre à jour le firmware du bâton de lecture, voir <i>Mise à jour du firmware du bâton de lecture</i> à la page 12.
Numéro de série	Pas applicable (en lecture seule)	Le numéro de série du bâton de lecture.
Battery Charge Level (niveau de charge de la batterie)	Pas applicable (en lecture seule)	Le niveau de charge de la batterie du bâton de lecture. Le niveau de charge de la batterie est aussi affiché sur l'écran LCD du bâton de lecture. Voir <i>Éléments de l'écran LCD du bâton de lecture</i> à la page 3.

### Onglet Clear Configuration (effacer configuration)

Cet onglet vous permet de réinitialiser la configuration usine du bâton de lecture. La réinitialiser de la configuration usine du bâton de lecture n'affectera pas les enregistrements ou séances sauvegardées auparavant.

Réglages	Options	Explication
Clear All XRS Configurations to their Default Values (Remettre tous les réglages XRS à la configuration usine)	Pas applicable	Cliquez sur <b>Clear All XRS Configurations to their Default Values</b> pour remettre tous les réglages du bâton de lecture à la configuration usine indiquée dans ce tableau par un astérisque.

La configuration usine est indiquée par un astérisque (\*)



## Problèmes et solutions

Symptôme	Cause	Solution
Le bâton de lecture s'est éteint subitement.	Le bâton de lecture s'éteint automatiquement après une période d'inactivité. C'est le comportement normal lorsque la configuration usine est utilisée, ce paramètre est pourtant réglable.	Modifiez la période de temps avant l'arrêt automatique du bâton de lecture ou désactivez <b>Automatic Power Down</b> , voir <i>Tableau de la configuration du XRS via Ezilink</i> page 13 (onglet User Interface [interface utilisateur], réglage Automatic Power Down [arrêt automatique]).
	La batterie interne est déchargée.	Rechargez la batterie. Voir <i>Charger la batterie interne</i> à la page 2.
Le bâton de lecture refuse d'enregistrer une boucle EID deux fois pendant une séance.	C'est le comportement normal lorsque la configuration usine est utilisée.	Pour permettre au bâton de lecture d'enregistrer des boucles EID deux fois, désactivez le paramètre <b>DUPLICATES</b> (doublons) dans les réglages du bâton de lecture. Voir <i>Modifier les réglages du bâton de lecture</i> à la page 4.
Pendant le scannage, l'écran LCD du bâton de lecture affiche un drapeau et le champ personnalisé du fichier correspondant de la séance contient des informations non désirées.	<b>CUSTOM FIELD</b> (champ personnalisé) a été mis sur <b>ON</b> . Un champ personnalisé a été créé auparavant et cette fonction n'a pas été désactivée.	Désactivez <b>CUSTOM FIELD</b> dans les réglages du bâton de lecture, voir <i>Modifier les réglages du bâton de lecture</i> à la page 4.
Le bâton de lecture émet un bip, la poignée se met à vibrer et un message s'affiche sur l'écran LCD lorsque le numéro d'identification d'un animal particulier est lu.	<b>ALERTS</b> (alertes) a été mis sur <b>ON</b> . Des alertes ont été créées auparavant et cette fonction n'a pas été désactivée.	Désactivez <b>ALERTS</b> dans les réglages du bâton de lecture, voir <i>Modifier les réglages du bâton de lecture</i> à la page 4.
Le bâton de lecture enregistre les boucles EID dans un format non désiré.	Le bâton de lecture a été configuré pour sauvegarder les boucles EID au format Standard 982 000000012345, No space (p.ex. 9820000000123456) ou Hexadecimal (p.ex. 8000F58000000001).	Modifiez le format de sortie <b>EID Output Format</b> , voir <i>Tableau de la configuration du XRS via Ezilink</i> à la page 13 (onglet Reading Tags [lecture de boucles], réglage EID Output Format [format de sortie EID]).
Les EID se présentent dans Excel sous forme de chiffres scientifiques, p.ex. 982000000123456 affiché 9.82E+14	Ezilink a été configuré pour importer des séances dans un format NLIS ou .csv et l'information EID ne s'affiche pas correctement si elle est ouverte dans Excel.	Changez le format de fichier à .xls, voir <i>Changer le format de fichier à l'aide du logiciel Ezilink</i> à la page 8 ou modifiez le format de sortie EID de sorte à comprendre un espace, voir <i>Tableau de la configuration du XRS via Ezilink</i> à la page 13 (onglet Reading Tags [lecture de boucles], réglage EID Output Format [format de sortie EID]).
Le bâton de lecture lance une nouvelle séance à chaque fois qu'il est allumé.	<b>New Session On Power Up</b> a été mis sur <b>On</b> .	Désactivez <b>New Session On Power Up</b> (nouvelle séance lors du démarrage). Voir <i>Tableau de la configuration du XRS via Ezilink</i> à la page 13 (onglet Data [données]), réglage New Session On Power Up [nouvelle séance lors du démarrage]). Pour lancer une nouvelle séance manuellement, sélectionnez <b>START NEW SESSION</b> dans les réglages du bâton de lecture (voir <i>Modifier les réglages du bâton de lecture</i> à la page 4).
Le bâton de lecture ne cherche une boucle EID que pour une courte période de temps.	<b>Read Mode</b> (mode Lecture) a été mis sur <b>Standard</b> ou <b>Single</b> (1 EID) et le bâton de lecture a été configuré pour chercher une boucle EID seulement pendant une courte période de temps.	Vous pouvez élargir la période de recherche <i>OU</i> vous pouvez changer la manière dont le bâton de lecture cherche une boucle EID en changeant le mode Lecture ( <b>Read Mode</b> ) de sorte que le bâton de lecture cherche continuellement : Pour modifier pendant combien de temps le bâton de lecture cherche une boucle EID, voir <i>Tableau de la configuration du XRS via Ezilink</i> à la page 13 (onglet Reading Tags [lecture de boucles], réglage Read Time [durée de lecture]). Pour modifier la manière dont le bâton de lecture cherche une boucle EID, mettez le mode lecture ( <b>Read Mode</b> ) sur <b>Continuous</b> (en continu). En mode Continuous (en continu), le bâton de lecture commence à scanner dès que vous actionnez le bouton Lecture, et s'arrête uniquement lorsque vous l'actionnez à nouveau. Cette configuration est utile si vous souhaitez scanner tous les animaux dans un enclos ou un couloir. Pour modifier le mode Lecture, voir <i>Modifier les réglages du bâton de lecture</i> à la page 4.

Symptôme	Cause	Solution
Le bâton de lecture continue à chercher une boucle jusqu'à ce que le bouton Lecture soit actionné à nouveau.	Le mode Lecture ( <b>Read Mode</b> ) a été mis sur <b>Continuous</b> (en continu).	<p>Pour modifier la manière dont le bâton de lecture cherche une boucle EID, mettez le mode lecture (<b>Read Mode</b>) sur <b>Standard</b> ou <b>Single</b>.</p> <p>En mode Standard, le bâton de lecture commence à scanner dès que vous appuyez sur le bouton Lecture. Le scannage continue pour la période de temps définie dans les options Read Time (durée de lecture) – la configuration usine est de 3 secondes – ou jusqu'à la lecture d'une boucle, si celle-ci survient avant. Si le bouton Lecture reste enfoncé, le bâton de lecture continuera à scanner et lira ainsi plusieurs boucles. « Standard » est la configuration recommandée pour un usage général.</p> <p>En mode Single (1 EID), le bâton de lecture se comporte comme en mode Standard, hormis le fait que le bâton de lecture ne continuera pas à scanner après lecture de la première boucle, même si le bouton Lecture reste enfoncé. Pour lire une autre boucle, relâchez le bouton Lecture puis l'actionnez encore une fois.</p> <p>Pour modifier le mode Lecture, voir <i>Modifier les réglages du bâton de lecture</i> à la page 4.</p>
Le bâton de lecture ne lit qu'une boucle bien que je maintienne le bouton Lecture continuellement enfoncé.	Le mode Lecture ( <b>Read Mode</b> ) a été mis sur <b>Single</b> (1EID).	<p>En mode Single, le bâton de lecture ne lira que la première boucle scannée, même si le bouton Lecture est maintenu enfoncé continuellement. Pour scanner une autre boucle, relâchez le bouton Lecture puis l'actionnez encore une fois.</p> <p>Pour modifier la manière dont le bâton de lecture cherche une boucle EID, mettez le mode lecture (<b>Read Mode</b>) sur <b>Standard</b> ou <b>Continuous</b>.</p> <p>En mode Standard, le bâton de lecture commence à scanner dès que vous appuyez sur le bouton Lecture. Le scannage continue pour la période de temps définie dans les options Read Time (durée de lecture) – la configuration usine est de 3 secondes – ou jusqu'à la lecture d'une boucle, si celle-ci survient avant. Si le bouton Lecture reste enfoncé, le bâton de lecture continuera à scanner.</p> <p>En mode Continuous (en continu), le bâton de lecture commence à scanner dès que vous actionnez le bouton Lecture, et s'arrête uniquement lorsque vous l'actionnez à nouveau.</p> <p>Pour modifier le mode Lecture, voir <i>Modifier les réglages du bâton de lecture</i> à la page 4.</p>
Le bâton de lecture n'émet pas de bip lorsqu'une boucle est scannée ou lorsqu'il est allumé etc.	Le signal sonore ( <b>Beeper</b> ) a été désactivé.	Activez le paramètre <b>Beeper</b> (signal sonore). Voir <i>Tableau de la configuration du XRS via EziLink</i> à la page 13 (onglet User Interface [interface utilisateur], réglage Beeper [signal sonore]).
Le bâton de lecture ne vibre pas lorsque je scanne une boucle etc.	Le vibreur ( <b>Vibrator</b> ) a été désactivé.	Activez le paramètre <b>Vibrator</b> (vibreur). Voir <i>Tableau de la configuration du XRS via EziLink</i> à la page 13 (onglet User Interface [interface utilisateur], réglage Vibrator [vibreur]).
Le bâton de lecture ne se connecte pas à l'indicateur.	Dépend du type de connexion – câble série ou <i>Bluetooth</i> sans fil.	Consultez le Bulletin technique " <i>XRS Connections</i> " (connexions XRS) qui se trouve sur le CD fourni avec le bâton de lecture ainsi que sur <a href="http://www.tru-test.com">www.tru-test.com</a> .
Le bâton de lecture ne se connecte pas au PC.	Dépend du type de connexion – câble série ou <i>Bluetooth</i> sans fil.	Consultez le Bulletin technique " <i>XRS Connections</i> " (connexions XRS) qui se trouve sur le CD fourni avec le bâton de lecture ainsi que sur <a href="http://www.tru-test.com">www.tru-test.com</a> .
EziLink ne « trouve » pas le bâton de lecture.	Le bâton de lecture doit être connecté au PC et allumé <u>avant</u> le démarrage d'EziLink.	<ol style="list-style-type: none"> <li>1 Assurez-vous que le bâton de lecture soit correctement connecté au PC (voir <i>Utilisation du logiciel EziLink</i> à la page 2).</li> <li>2 Allumez le bâton de lecture.</li> <li>3 Démarrez EziLink.</li> </ol>
La connexion sans fil <i>Bluetooth</i> entre le bâton de lecture et l'indicateur se perd continuellement.	L'intensité du signal ou la qualité de la liaison sont peut-être trop faibles.	Consultez le Bulletin technique " <i>XRS Connections</i> " (connexions XRS) qui se trouve sur le CD fourni avec le bâton de lecture ainsi que sur <a href="http://www.tru-test.com">www.tru-test.com</a> .

Symptôme	Cause	Solution
Le champ de lecture ou la réactivité du bâton de lecture sont réduits.	Il est possible qu'un autre lecteur EID (en particulier un panneau lecteur) se trouve dans les environs. Il se peut qu'un appareil électrique, p.ex. un écran de PC, un variateur de vitesse (souvent utilisé dans les stations de traite) soit à l'origine du brouillage.	Arrêtez l'autre lecteur EID ou l'appareil électrique ou utilisez le bâton de lecture à une distance suffisamment grande de l'appareil causant le brouillage.
L'écran LCD a un air terne.	Cela peut-être dû à des températures extrêmes.	Modifiez le contraste ( <b>CONTRAST</b> ) dans les réglages du bâton de lecture, voir <i>Modifier les réglages du bâton de lecture</i> à la page 4.
La batterie se décharge trop rapidement.	A des températures en-dessous de 5 °C ou au-dessus de 40 °C, la batterie semble se charger, mais, en réalité, elle est uniquement capable d'accumuler peu de charge à ces températures.	Chargez la batterie toujours à des températures entre 5 °C et 40 °C.
	Le niveau de charge de la batterie est uniquement affiché correctement cinq minutes après que l'appareil a été coupé de l'alimentation électrique.	Attendez cinq minutes avant de contrôler le niveau de charge de la batterie.
	Il est normal que les batteries au lithium ionique, en fonction de la température et de l'état de celles-ci, perdent chaque année de leur capacité et doivent être remplacées à terme.	La perte de capacité peut être ralentie en conservant le bâton de lecture dans un endroit frais avec la batterie uniquement à moitié pleine. Il est préférable de recharger la batterie avant l'utilisation plutôt qu'après. Si nécessaire, remplacez la batterie (référence Tru-Test 813295).
La boucle n'est pas lue.	Deux boucles EID ou plus se trouvent dans le champ de lecture.	Positionnez le bâton de lecture de sorte à ce qu'il y ait uniquement une boucle à la fois dans le champ de lecture pendant le scannage ou aménagez l'espace des séances de scannage en conséquence.
	La boucle EID n'est pas conforme à la norme ISO11784/ISO11785 pour HDX ou FDX.	Adressez-vous au fournisseur des boucles EID.
	La boucle EID est défectueuse ou pas programmée par le fabricant.	
Les VID ne sont pas affichés bien qu'un fichier de référence ait été transféré sur le bâton de lecture.	Il est possible que le format du fichier de référence ne soit pas correct.	Vérifiez les règles de formatage applicables à un fichier de référence. Voir <i>Exporter un fichier de référence vers le bâton de lecture à l'aide du logiciel EziLink</i> à la page 7.
Les alertes ne fonctionnent pas, bien qu'un fichier d'alertes ait été transféré sur le bâton de lecture.	Il est possible que le format du fichier d'alertes ne soit pas correct.	Vérifiez les règles de formatage applicables à un fichier d'alertes. Voir <i>Exporter un fichier d'alertes vers le bâton de lecture à l'aide du logiciel EziLink</i> à la page 10.
Les enregistrements des boucles lues sont écrasés.	La mémoire du bâton de lecture est pleine.	Si la mémoire du bâton de lecture est pleine (capacité de scannage de 20 000), le bâton de lecture se mettra à écraser les enregistrements les plus anciens. Transférez les séances à un PC à l'aide du logiciel EziLink. Voir <i>Importer une ou plus de séances de scannage du bâton de lecture à l'aide du logiciel EziLink</i> à la page 8. Effacer les données de séances non désirées du bâton de lecture. Voir <i>Effacer toutes les séances à l'aide du logiciel EziLink</i> à la page 11.

## Entretien du bâton de lecture

Nettoyez le bâton de lecture à l'eau tiède et au savon à l'aide d'un chiffon humide. D'autres nettoyeurs peuvent endommager le boîtier. Ne jamais immerger le bâton de lecture dans l'eau.

Gardez le bâton de lecture dans un endroit frais et sec.

Remettez le capuchon de protection contre la poussière lorsque les câbles ne sont pas connectés au bâton de lecture. Ainsi, vous éviterez la pénétration d'humidité et de saletés dans la prise.

## Informations de service et de garantie

Pour toutes les informations de service et de garantie, voir [www.tru-test.com](http://www.tru-test.com).

## Spécifications

Dimensions	651 x 65 x 51 mm (L x H x L)
Poids	706 g, y compris la batterie.
Communications	Connexion sans fil <i>Bluetooth</i> ® classe 1, portée jusqu'à 100 m (330'). RS232 9600-115200 bps, Xon/Xoff.
Température de fonctionnement	-10 à +50 °C.
Température de stockage	-20 à +35 °C.
Température de charge de la batterie	+5 à +40 °C.
Distance de lecture	HDX jusqu'à 330 mm, FDX jusqu'à 350 mm.
Taux de lecture	Jusqu'à 1000 lectures par minute.
Capacité de mémoire	Jusqu'à 20 000 enregistrements Jusqu'à 10 000 alertes Jusqu'à 20 000 paires EID-VID
Compatibilité de la boucle	Peut lire ISO HDX et ISO FDX-B
Indice de protection	IP67 (immersion dans l'eau jusqu'à une profondeur de 1 m pendant 30 minutes).
Autonomie de la batterie	19 heures pour le mode Lecture = Standard ou Single 9,5 heures pour le mode bouton Lecture = en continu
Batterie	Lithium-ion 7,4 V/1500 mAh
Durée de charge	3 heures
Logiciel	Tru-Test EziLink™

## Avis d'Industrie Canada

Le présent émetteur radio, modèle XRS-2, a été approuvé par Industrie Canada pour fonctionner uniquement avec son antenne intégrée.

Le présent appareil est conforme aux CNR d'Industrie Canada applicables aux appareils radio exempts de licence. L'exploitation est autorisée aux deux conditions suivantes :

1. l'appareil ne doit pas produire de brouillage, et
2. l'utilisateur de l'appareil doit accepter tout brouillage radioélectrique subi, même si le brouillage est susceptible d'en compromettre le fonctionnement.

## Déclaration CE de conformité



Par la présente, Tru-Test Limited déclare que le Lecteur EID est conforme aux exigences essentielles et aux autres dispositions pertinentes de la directive 1999/5/CE. La déclaration de conformité peut être consultée à l'adresse suivante : [http://www.tru-test.com/weighing/pdfs/EC\\_DoC\\_XRS-2.pdf](http://www.tru-test.com/weighing/pdfs/EC_DoC_XRS-2.pdf).

## Notes

## Notes

## Notes

# Index

Adapter le champ personnalisé à l'aide du logiciel EziLink, 9

Ajouter des informations personnalisées pendant le scannage, 4

## Alertes

créer, 10

effacer, 12

exemple d'alertes avec messages, 11

exemple d'alertes sans messages, 11

exporter vers le bâton de lecture, 10

recevoir des messages pendant le scannage, 4

Allumer le bâton de lecture, 3

Avis d'Industrie Canada, 20

## Batterie

changer, 7

charger, 2

methodes alternatives de recharge, 6

## Boucle EID

scanner, 3

## Champ personnalisé

adapter à l'aide du logiciel EziLink, 9

ajouter des informations pendant le scannage, 4

exemple, 9

Changer la batterie, 7

Changer le format de fichier à l'aide du logiciel EziLink, 8

Effacer des contenus sur le bâton de lecture. Voir Effacer toutes les séances, paires VID-EID et alertes à l'aide du logiciel EziLink

Effacer toutes les alertes à l'aide du logiciel EziLink, 12

Effacer toutes les séances à l'aide du logiciel EziLink, 11

Effacer toutes les séances, paires VID-EID et alertes à l'aide du logiciel EziLink, 12

Éléments de l'écran LCD du bâton de lecture, 3

Éléments du bâton de lecture, 3

Entretien du bâton de lecture, 20

Éteindre le bâton de lecture, 3

Exporter un fichier d'alertes vers le bâton de lecture à l'aide du logiciel EziLink, 10

Exporter un fichier de référence vers le bâton de lecture à l'aide du logiciel EziLink, 7

## EziLink

installer, 2

utiliser, 13

## Fichier de référence

exporter vers le bâton de lecture, 7

## Firmware

mise à jour, 12

## Format de fichier

changer, 8

Garantie, 20

Importer une ou plus de séances de scannage du bâton de lecture à l'aide du logiciel EziLink, 8

Information sur l'entretien, 20

Mettre à jour le firmware du bâton de lecture, 12

NLIS, 8

Problèmes et solutions, 17

Recevoir des alertes pendant le scannage, 4

## Réglages

modifier directement sur le bâton de lecture, 4

modifier le menu des options disponibles dans EziLink, 13

modifier via EziLink, 13

tableau du menu des options disponibles sur le bâton de lecture, 5

Réglages du menu du bâton de lecture, 5

Scanner une boucle EID, 3

## Séances

effacer, 11

importer du bâton de lecture, 8

Spécifications, 20

Témoins LED, 3